



Eelnõu

**LÄÄNEMAA HANILA VALLA PIVAROOTSI KÜLA RANNAÄÄRE KINNISTU
DETAILPLANEERINGU KESKKONNAMÕJU HINDAMISE PROGRAMM**

Töö nr 0910

**Tellijä: AS Susi
Koostaja: OÜ Corson**

Tallinn 2009

Sisukord

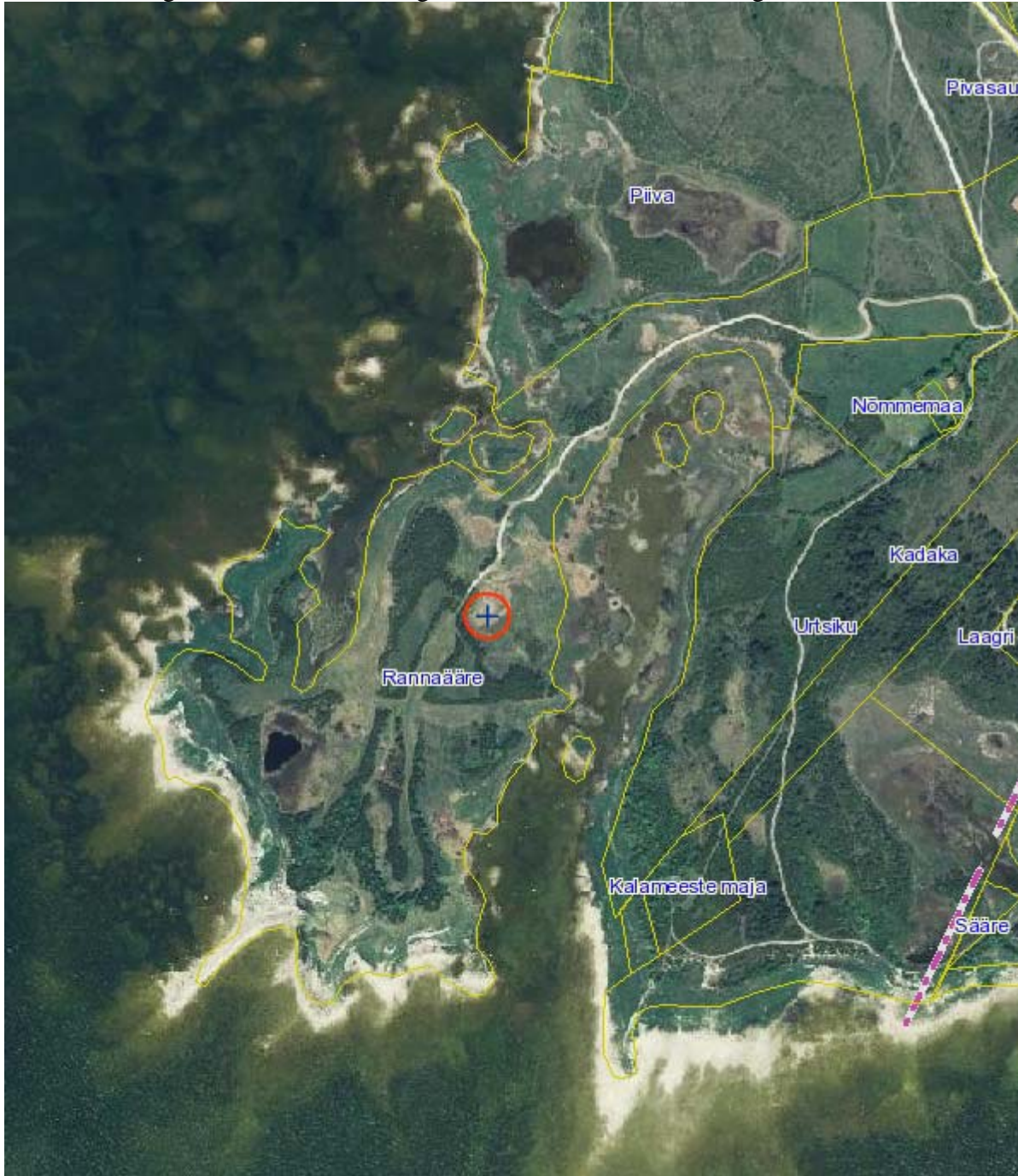
1 Asukoht ja informatsioon lähiala kohta	3
2 Kavandatud tegevuse eesmärk	4
3 Kavandatud tegevus ja selle alternatiivid.....	5
3.1 Kavandatud tegevus	5
3.2 Alternatiivid ja kriteeriumid.....	6
4 KMH meetodika.....	6
5 Kavandatud tegevuse ja selle alternatiivide keskkonnamõju.....	7
6 KMH ja selle tulemuste avalikustamise ajakava.....	8
7 KMH protsessis osalejate andmed	10
8 KMH programmi avalikustamise tulemuste arvestamine	10

LISAD

- Lisa 1. Pivarootsi küla Rannaääre kinnistule detailplaneeringu koostamise algatamise Hanila Vallavalitsuse 22.05.2009 korraldus nr 153 ja detailplaneeringu lähteseisukohad.
- Lisa 2. Pivarootsi külas Rannaäärese kinnistule koostatavale detailplaneeringule keskkonnamõju hindamise algatamise Hanila Vallavalitsuse 22.05.2009 korraldus nr 154.
- Lisa 3. Keskkonnaameti Hiiu-Lääne-Saare regiooni 26.04.2009 kiri nr HLS 6-8/7147 seisukoht Pivarootsi küla Rannaääre kinnistu detailplaneeringu keskkonnamõju algatamise otsuse kohta.
- Lisa 4. KMH algatamise teade „Ametlikud Teadaanded“ 25.05.2009 ja Hanila valla kodulehel www.hanila.ee.
- Lisa 5. KMH litsentside KMH0119 ja KMH0120 koopiad.

1 Asukoht ja informatsioon lähiala kohta

Planeeritav ala on 20,3 ha suurune Rannaääre kinnistu, registriosa numbriga 241232, katastritunnusega 19502:001:0211 ning maatulundusliku sihtotstarbega.



Joonis 1. Rannaääre kinnistu asukoht. Maa-ameti X-GIS Geoportaal

Kinnistul asuvad ajutiste väikehitistena olmehoone, saun ja kuur. Detailplaneeringuga kavandatavate katastriüksuste hoonestusala asub 17.12.2003.a Hanila Vallavolikogu määrusega nr 32 kehtestatud Hanila valla üldplaneeringu järgi elamumaa reservmaal.

Kinnistu asub Väinamere hoiualal ja kavandatav põhjapoolne paadilauter ulatub Puhtu-Laelatu looduskaitsealale. Looduskaitseaduse § 4 lõike 3 järgi on hoiuala elupaikade ja kasvukohtade kaitseks määratud ala, mille säilimise tagamiseks hinnatakse kavandatavate tegevuste mõju ja keelatakse ala soodsat seisundit kahjustav tegevus.

Väinamere hoiuala on moodustatud Vabariigi Valitsuse 28.02.2006. a määrusega nr 59 „Hoiualade kaitse alla võtmine Lääne maakonnas“. Väinamere hoiuala kaitse eesmärgiks on nõukogu loodusdirektiivi 92/43/EMÜ I lisas nimetatud liikide, samuti I lisast puuduvate rändlinnuliikide elupaikade kaitse.

Puhtu-Laelatu on rahvusvahelise tähtsusega Ramsari märgala ja kuulub Natura 2000 võrgustiku koosseisu, kui veelindudele oluline ala. Looduskaitsealal on inventeeritud EL esmatähtsad elupaigad - rannaniit (1630) ja lood e. alvarid (6280) ning veeala moodustab elupaiga - laiad madalad lahed (1160).

Kinnistu asub Täiksi poolsaarel, kus on inventeeritud järgmised loodusdirektiivi 92/43/EMÜ I lisas I nimetatud esmatähtsad elupaigatüübid- lood e alvarid (6280*) ja rannaniidud (1630*). Lisaks jääb poolsaare liigendatud rannajoonele elupaigatüüp rannikulõukad (1150). Kinnistul asuvad ka III kaitsekategooria vasakkeermelise pisiteo (Vertigo angustior) ja väikese pisiteo (Vertigo genesii) elupaigad. Vastavalt looduskaitseaduse § 46 lõikele 3 arvatakse III kaitsekategooriasse: 1) liigid, mille arvukust ohustab elupaikade ja kasvukohtade hävimine või rikkumine ja mille arvukus on vähenenud sedavõrd, et ohutegurite toime jätkumisel võivad nad sattuda ohustatud liikide hulka; 2) liigid, mis kuulusid I või II kaitsekategooriasse, kuid on vajalike kaitseabinõude rakendamise tõttu väljaspool hävimisohtu.

Maakasutuse sihtotstarbelt on tegemist maatulundusmaaga. Maa ei ole põllumajanduslikus kasutuses. Kinnistul liikumiseks kasutatakse pinnasteed. Ajutised ehitised asuvad moodustatava Ranna katastriüksuse kõrgeimas kohas. Püstitatud ajutine olmehoone on ühekordne viilkatusega palkmaja, välismõõtudega 11,1 x 8,9 m, kõrgus esimese korruse põrandast harjani on 4,97 m. Ajutine saunahoone on ühekordne viilkatusega palkmaja, välismõõtudega 10,4 x 6,4 m, kõrgus esimese korruse põrandast harjani on 4,77 m. Kuur on ühekordne viilkatusega palkmaja, välismõõtudega 10,1 x 6,1 m, kõrgus esimese korruse põrandast harjani on 4,12 m.

Moodustatava Ranna katastriüksuse hoonestusala, kuhu on püstitatud ajutised ehitised, asub kehtiva looduskaitseaduse § 35 lõike 3¹ järgi ehituskeeluvööndis, sest 2003. a kehtestatud valla üldplaneeringuga ei määratud korduvalt ülejutatud ala piiri ning seetõttu loetakse korduvalt ülejutatud ala piiriks ühe meetri samakõrgusjoon. Üldplaneeringu kehtestamise ajal kehtinud seaduste kohaselt asus nimetatud hoonestusala väljaspool ehituskeeluvööndit.

2 Kavandatud tegevuse eesmärk

Detailplaneeringu eesmärgiks on kahe elamumaa sihtotstarbega katastriüksuse moodustamine ja neist ühele ehitusõiguse määramine olmehoone, sauna ja kuuri ning teisele elamu ja kuuri ehitamiseks, 1 kW tuulegeneraatori püstitamiseks ning mererannale kahe paadilautri rajamiseks ja põhjapoolses lautrikohas rannikumere puhastamine mudast ja pilliroost.

Kinnistu asub Väinamere hoiualal ja vastavalt KeHJS § 29 tuleb siin lähtuda Natura 2000 võrgustiku ala mõjutava tegevuse keskkonnamõju hindamise erisusest - keskkonnamõju hindamisel peab eelkõige arvestama ala kaitse eesmärki.

Keskkonnamõju hindamise eesmärkideks on ka vastavalt KeHJS § 2 lõige 1, 2, 3:

1. Teha kavandatava tegevuse keskkonnamõju hindamise tulemuste alusel ettepanek kavandatavaks tegevuseks sobivaima lahendusvariandi valikuks, millega on võimalik vältida või minimeerida keskkonnaseisundi kahjustumist ning edendada säästvat arengut.
2. Anda tegevusloa andjale teavet kavandatava tegevuse ja selle reaalsete alternatiivsete võimalustega kaasneva keskkonnamõju kohta ning negatiivse keskkonnamõju vältimise või minimeerimise võimaluste kohta.
3. Võimaldada keskkonnamõju hindamise tulemusi arvestada tegevusloa andmise menetluses.

3 Kavandatud tegevus ja selle alternatiivid

3.1 Kavandatud tegevus

Pivarootsi külas asuva Rannaääre kinnistu detailplaneeringuga kavandatakse kinnistu jagada kaheks katastriüksuseks.

Moodustatavale Ranna katastriüksusele suurusega 6873 m² kavandatakse ehitusõiguse määramist praegu sinna ajutiste ehitistena püstitatud väikeehitistele- olmehoonele, saunale ja kuurile. Nimetatud ajutiste väikeehitiste püstitamiseks andis Hanila Vallavalitsus kirjaliku nõusoleku 15.07.2008. a. korraldusega nr 253, arvestades seejuures Läänemaa Keskkonnateenistuse 15.04.2008. a. kirjaga nr 35-3-1/6375-4 kinnistu omanikule AS Susi antud nõusolekut kolme ajutise hoone püstitamiseks taotletavasse asukohta.

Moodustatavale Ääre katastriüksusele suurusega 19562 m² kavandatakse ühekorruselise elamuhoone (OÜ Palktare toodetav freespalkmaja „Lennart“) ja kuuri ehitamist.

Tehnovõrkudega varustatus kinnistul puudub ning plaanitakse rajada lokaalne kanalisatsioon reovee mahutiga ja paigalda kuivkäimla (Separett Villa 9000). Vajalik olme- ja joogivesi kavandatakse kinnistule tuua mahutitega. Elektrivarustus kavatsetakse tagada suvisel ajal valguspaneelide (päikesepaneel KC130GHT) ja talvisel ajal väikese tuulegeneraatoriga (tuulegeneraator Airdolphin 1 kW).

Mererannale kavandatakse rajada kaks paadilautrit, paigaldades selleks kaks ujuvpaadisilda. Kinnistu põhjapoolsel küljel asuvas lahesopis, kuhu kavandatakse ka üks lautrikoht, kavandatakse merepõhja puhastamist settinud mudast ja pilliroomassist 0,6-0,7 m sügavuselt. Kavandatava töö maht on arendaja hinnangul alla 5000 m³. Merepõhja süvendamistöid kavandatakse Puhtu-Laelatu looduskaitsealal ja selliseks tegevuseks on vaja vee erikasutusluba.

3.2 Alternatiivid ja kriteeriumid

Alternatiiv 1 – kavandatud tegevus:

- Ehitusõiguse määramine ajutiste ehitistena püstitatud väikeehitistele
- Moodustatavale Ääre katastriüksusele ehitusõiguse määramine ühekorruselise eluhoone ja kuuri ehitamiseks.
- Lokaalse kanalistsiooni rajamine reovee mahutiga ja kuivkäimla paigaldamine.
- 1 kW tuulegeneraatori püstitamine.
- Ääre katastriüksuse mererannale kahe paadilautri rajamine.
- Põhjapoolses lautrikohas rannikumere puhastamine mudast ja pilliroost.

Detailplaneeringu eeldatavad reaalsed alternatiivid (selguvad edasise KMH protsessi käigus) võiksid olla kavandatud tegevuse erinevad lahendid, mis arvestavad KeHJS § 29 Natura hindamise erisust.

Kriteeriumid

Ranna katastriüksusel ajutiste hoonete (olmehoone, saun, kuur) muutmine püsihooneteks ja Ääre katastriüksusel ajutiste hoonete ja kuuri ehitamine suurendab inimfaktori mõju Väinamere hoiualale, eelkõige inimeste seal liikumise ja viibimisega, mereranna puhkamiseks või ajaveetmiseks kasutamiseks. Nimetatud mõju esineb püsivalt ajal, kui elanikud kinnistut ja rannaala kasutavad.

Alternatiivide hindamisel on eeldatavalt olulisemad kriteeriumid:

- mõju mereelustikule,
- mõju taimestikule,
- mõju linnustikule,
- mõju loomastikule,
- mõju rannajoonele,
- mõju ranna protsessidele,
- mõju kaitsealustele objektidele ja kaitsealade kaitsekorraldusele,
- sotsiaal-majanduslik mõju (turvalisus, mõju inimese tervisele, puhkemajandus, kalapüük, rannatraditsioonide jätkusuutlikus).

Lisaks eelnimetatud kriteeriumidele käsitletakse vajadusel KMH aruandes ka KMH protsessi käigus selgunud olulisi kriteeriume.

4 KMH meetodika

KMH meetodikas kasutatakse Eestis üldkasutatavat keskkonnamõju hindamise protsessi, mille sisulised etapid on järgmised: algatamine, ülesande püstitamine, kavandatud tegevuse eesmärgi ja vajaduse määratlemine, alternatiivide määratlemine, huvipoolte ja hindamise valdkondade määratlemine, materjali kogumine ja tutvumine ning kohtulevaatuste läbiviimine, fooni kirjeldus, mõjude ja leevendusmeetmete analüüs, alternatiivide hindamine ja võrdlemine.

Protsessis kuuluvad arvestamisele: teemaga haakuvad planeeringud ja arengukavad, Puhtu-Laelatu looduskaitseala kaitse-eeskiri, ekspertide varasemad kogemused, varasemad

lähipiirkonnas tehtud uurimistööd, kohtülevaatused, avalikustamise protsessis esitatud ettepanekud, KMH ajal tehtud uuringud, eksperthinnangud ja muud asjassepuutuvad tööd, publikatsioonid jm.

Protseduuriliselt järgitakse KeHJS nõutud etappe: KMH algatamine ja sellest teatamine, KMH programmi koostamine ja avalikustamine, KMH programmi heakskiitmine, KMH aruande koostamine vastavalt heakskiidetud programmile ning KMH aruande avalikustamine.

5 Kavandatud tegevuse ja selle alternatiivide keskkonnamõju

Kavandatava detailplaneeringu ja selle alternatiivide hindamise mõjuala on planeeringuga seotud kinnistu ning puhastatav rannikuala ja selle lähiala.

Mõjuallikad merepõhja puhastamisel ja paadilautrite rajamisel: süvendaja, süvendatava pinnase transport ja ladestamine, süvendusmaht. Mõjuallikad eksploatatsioonil: paaditeed kasutavad paadid (suurus, arv, kasutussagedus), paatide seisund, paatide liikluskorraldus, kaitsealade kaitsekorraldusnõuded.

Mõju suurust süvendamisel mõjutavad tegevused ja olukorrad:

- Muda eemaldamisest lähtuva mõju suurus oleneb süvendusmahust, süvenduse läbiviimise ajast, süvendamisel kasutatud tehnoloogiast ja tehnikast ning meteoroloogilistest tingimustest süvendamisel.

Süvendamise mõjud võivad avalduda otseselt mereelustikule (põhjataimestik ja –loomastik ning kalastik) ja Pivarootsi lahe hüdrodünaamilistele protsessidele, rannajoonele, rannale.

Paadilautri kasutuse mõjude suurust, ulatust ja olulisust mõjutavad:

- paatide suurus ja arv;
- paatide liikumise sagedus;
- liikumiskiirus;
- paatide tehniline seisund;
- kaitsealade eeskirjad ja nõuded.

Paadilautri rajamisega ja rannikumere puhastamisega on suuremal või vähemal määral mõjutatud Pivarootsi lahe akvatoorium ja selle lähiümbrus.

Lautrite rajamine, nende kasutamine, nende juurdepääsutee rajamine mõjutab taimestikku nende asukohas. Rannikualal merepõhja süvendamisel tekkiva mõju suuruse ja ulatuse peab välja selgitama KMH.

Olemasolevad ajutised hooned ja rajatavad ehitised suurendavad inimtegevuse mõjuala ja suureneb mõju taimestikule ja kaitstavatele elupaikadele. Olemasolevate ajutiste hoonete muutmine püsihooneteks ei mõjuta enam oluliselt praegust keskkonnaseisundit kuna täiendavaid ehitustöid ei tehta. Puuduvad andmed, et olemasolevad ajutised ehitised oleksid oluliselt mõjutanud hoiuala kaitse-eesmärke. Kavandatavale Ääre katastriüksusele elamu ehitamisega suureneb inimtegevuse mõju kogu Rannaääre kinnistule. Ehitatava elamu ja kuuri asukohas hävib puit- ja rohttaimestik, kuid seal ei esine kaitstavaid elupaiku.

Kinnistule kavandatavat 1 kW tuulegeneraatorit plaanitakse kasutada ainult talvekuudel. Sellisel juhul ei kujuta see endast olulist ohtu kaitstavatele rändlinnuliikidele ja nahkhiirtele. Väike tuulik ei tekita ka olulist müra.

Eeldatavad võimalikud keskkonnamõjud (olulisus selgub täpsemini KMH protsessis):

- Mõju linnustikule.
- Rannikumere puhastamise ja lautrite kasutuse mõju mereelustikule (sh põhjaelustik ja kalastik).
- Rannikumere puhastamise ja lautrite kasutuse mõju rannaprotsessidele, lainete ja hoovuste režiimile ning põhjasetete liikumisele.
- Hinnatakse rannikumere kordussüvenduste vajadust.
- Rannikumere puhastamisega, lautri kasutamisega ning ehitiste kasutamisega kaasnev mõju Puhtu-Laelatu looduskaitseala kaitsekorraldusele ja Natura 2000 võrgustiku kaitse eesmärkidele.
- Mõju maastikule.
- Rannikumere puhastamise, lautri ja ehitiste rajamise ning kasutuse võimalik koosmõju rannaniidule.
- Sotsiaal-majanduslikud mõjud: harrastuslik kalapüük, turvalisus, inimese heaolu, tervisekaitse.
- Kumulatiivne mõju.
- Tuuakse välja negatiivsed mõjud ja riskid (sh ohutusküsimused), nende vältimise ja leevendamise meetmed (vajadusel esitatakse seireprogramm, mis sisaldab muuhulgas informatsiooni seirepunktide asukoha ning seire sageduse kohta).

Kavandatavatel tegevustel võib olla eeldatavalt oluline mõju Natura 2000 võrgustiku alale eelkõige rannikuala merepõhja süvendamise, väljavõetava muda ladestamise, lautrite ja hoonete rajamise ning kasutamise korral.

6 KMH ja selle tulemuste avalikustamise ajakava

- Hanila Vallavalitsus algatas 22.05.2009 korraldusega nr 153 detailplaneeringu koostamise (Lisa 1) ning 22.05.2009 korraldusega nr 154 keskkonnamõju hindamise koostatavale detailplaneeringule (Lisa 2). Detailplaneeringu keskkonnamõju hindamise algatamisel arvestati Keskkonnaameti seisukohta 26.04.09 nr HLS 6-8/7147 (Lisa 3).
- Hanila Vallavalitsus teatas KMH algatamisest 25.05.2009 ametlikus väljaandes „Ametlikud Teadaanded” ja Hanila valla kodulehel www.hanila.ee (Lisa 4).
- KMH programmi koostamisel lähtutakse KeHJS § 13 ja § 29 lõikes 1 sätestatust kavandatav tegevus võib eeldatavalt oluliselt mõjutada Natura 2000 võrgustiku ala ja vastavalt sama lõike punktile peab keskkonnamõju hindamisel eelkõige arvestama ala kaitse eesmärki;
- KMH programmi eelnõu esitatakse otsustajale KeHJS § 16 järgse KMH programmi avaliku väljapaneku ja arendajale avaliku arutelu korraldamiseks (orienteeruvalt 07.07.09).
- Vastavalt KeHJS § 16 lõikele 1 korraldab otsustaja vähemalt 14-päevase kestvusega keskkonnamõju hindamise programmi avaliku väljapaneku. Seejärel korraldab arendaja programmi tutvustamiseks avaliku arutelu (orienteeruvalt 31.07.09). Vastavalt KeHJS § 16 lõikele 2 teatab otsustaja arendaja kulul keskkonnamõju hindamise programmi avalikust väljapanekust ja avalikust arutelust 14 päeva jooksul programmi saamisest arvates vähemalt:
 - 1) ametlikus väljaandes Ametlikud Teadaanded;
 - 2) ühes üleriigilise levikuga või ühes kohaliku või maakondliku levikuga ajalehes;

3) kavandatava tegevuse asukohta vähemalt ühes üldkasutatavas hoones või kohas (Hanila Vallavalitsuses).

(3) Otsustaja teatab keskkonnamõju hindamise programmi avalikust väljapanekust ja avalikust arutelust 14 päeva jooksul programmi saamisest arvates liht- või tähtkirjaga:

1) maavalitsustele ja kohalike omavalitsuste üksustele, kelle territooriumi piiresse võib ulatuda kavandatavast tegevusest lähtuv keskkonnamõju;

2) keskkonnamõju hindamise järelevalvajale (Keskkonnaameti Hiiu-Lääne-Saare regioon Kiltsi tee 10, 90403 Haapsalu);

3) Keskkonnainspeksioonile;

4) kavandatava tegevusega eeldatavalt oluliselt mõjutatava kaitstava loodusobjekti valitsejale (Keskkonnaameti Hiiu-Lääne-Saare regioon Kiltsi tee 10, 90403 Haapsalu);

5) valitsusväliste keskkonnaorganisatsioonidele neid ühendavate organisatsioonide kaudu;

6) kavandatava tegevuse ala ja selle naaberkinnisasjade omanikele;

7) muudele menetlusosalistele.

- Peale KMH programmi avalikustamist ja avalikku arutelu toimub KMH programmi täiendamine vastavalt KeHJS § 17-le.
- Avalikustamise materjalidega täiendatud KMH protokoll esitab arendaja KMH järelevalvajale heakskiitmiseks (oriendteeruvalt 18.08.09).
- KMH järelevalvaja teeb oma otsuse KMH programmi heakskiitmise või heakskiitmata jätmise kohta 30 päeva jooksul ja teavitab sellest arendajat ja otsustajat (oriendteeruvalt 21.09.09).
- KMH programmi heakskiitmisest teatamine toimub vastavalt KeHJS § 19-le.
- KMH läbiviimine ja aruande koostamine toimub ekspertide poolt heakskiidetud KMH programmi alusel vastavalt KeHJS § 20 ja § 29 (oriendteeruvalt 15.10.09).
- Otsustaja korraldab valminud KMH aruande avalikustamise ja arendaja korraldab avaliku arutelu (oriendteeruvalt 16.11.09).
- Avalikustamise tulemusi arvestatakse KeHJS §-des 16 ja 17 sätestatud korras.
- Arendaja esitab pärast KMH aruande avalikku arutelu avalikustamise materjalidega ekspertide poolt täiendatud aruande kahes eksemplaris KMH järelevalvajale heakskiitmiseks ja keskkonnanõuete määramiseks (oriendteeruvalt 10.12.09).
- Vastavalt KeHJS § 29 lõige 2 saadab keskkonnamõju hindamise järelevalvaja nimetatud kaitstava loodusobjekti valitsejale kooskõlastamiseks keskkonnamõju hindamise aruande ning aruande heakskiitmise ja keskkonnanõuete määramise otsuse eelnõu.
- Vastavalt KeHJS § 22 lõige 2 teatab järelevalvaja oma otsuse 30 päeva jooksul arendajale ja otsustajale. Heakskiitmise korral edastatakse KMH aruande üks eksemplar otsustajale (oriendteeruvalt 11.01.10).
- KMH järelevalvaja teatab KMH heakskiitmisest ja keskkonnanõuete määramisest KeHJS §-s 19 sätestatud korras.

Strateegilise planeerimisdokumendiga kavandatud tegevus toimub Natura alal ja võib eeldatavalt mõjutada oluliselt Natura 2000 võrgustiku ala, kus peab arvestama eelkõige ala kaitse eesmärgiga. KeHJS § 45 lõige 1 punkti 2 kohaselt saadab strateegilise planeerimisdokumendi koostaja keskkonnamõju strateegilise hindamise aruande nimetatud ala valitsejale kooskõlastamiseks.

Vastavalt KeHJS § 45 lõige 2 võib strateegilise planeerimisdokumendi kehtestada juhul, kui seda lubab Natura 2000 võrgustiku ala kaitsekord ning strateegilise planeerimisdokumendi kehtestaja on veendunud, et kavandatav tegevus ei mõju kahjulikult selle Natura 2000 võrgustiku ala terviklikkusele ega mõjuta negatiivselt selle ala kaitse eesmärki.

7 KMH protsessis osalejate andmed

Detailplaneeringu algataja, korraldaja, otsustaja ja kehtestaja: Hanila Vallavalitsus, Keskuse tee 3, Kõmsi küla, Hanila vald, 90102 Läänemaa, tel 477 2243, e-post: vv@hanila.ee.

KMH järelvalvaja ja kaitseala valitseja: Keskkonnaameti Hiiu-Lääne-Saare regioon Kiltsi tee 10, 90403 Haapsalu, tel 472 4720, faks 472 4730, e-post: laane@keskkonnaamet.ee.

Detailplaneeringu koostaja: Haapsalu Projekteerimisbüroo OÜ, registrikood 10383835, Lihula mnt 3, 90507 Haapsalu, tel 473 5509, e-post: haaproj@hot.ee.

Keskkonnamõju hindaja: OÜ Corson Akadeemia tee 21d -201 12881 Tallinn (e-post: corson@corson.ee).

KMH töögrupp juhivad KeHJS § 14-le vastav OÜ Corsoni keskkonnaekspert Toomas Liiv (kontakt: tel 5653373, toomas@corson.ee)

Töögrupp:

Toomas Liiv - OÜ Corson, litsentseeritud (Lisa 5) keskkonnaekspert (tegevuslitsents nr KMH0119 annab õiguse hinnata järgmiste tegevus- ja mõjuvaldkondade keskkonnamõju: tegevusvaldkonnad – energeetika, reoveekäitlus, vesi ja kanalisatsioon, veeteede ja sadamate ehitus, veekogu süvendamine ja veekogusse tahkete ainete kaadamine, ehitus, teenindus; mõjuvaldkonnad – pinnas- ja maastik, hüdrodünaamika ja rannaprotsessid, soojus, veesaaste ja veetase), töögrupi juht, hüdrodünaamika ja planeerimise ekspert.

Uno Liiv – OÜ Corson, tehnikadoktor, hüdrodünaamika ja planeerimise ekspert.

Tatjana Tihhomirowa- OÜ Corson, tehnorajatiste ja -võrkude ekspert

Marilis Saul – OÜ Corson, KMH töögrupi liige

Peeter Vissak- kaitsealade ja linnustiku ekspert

Kalev-August Parksepp – OÜ Corson projektijuht, litsentseeritud (Lisa 5) keskkonnaekspert (tegevuslitsents nr KMH0120 annab õiguse hinnata järgmiste tegevus- ja mõjuvaldkondade keskkonnamõju: tegevusvaldkonnad – põllumajandus, maaparandus, metsamajandus, jäätmekäitlus, vesi ja kanalisatsioon, puhkemajandus ja haljastus, transport ja liiklus; mõjuvaldkonnad – pinnas- ja maastik, jäätmete, maismaa taimestik, mets, kaitstavad loodusobjektid).

Vajadusel kaasatakse KMH protsessi veel eksperte.

8 KMH programmi avalikustamise tulemuste arvestamine

Täidetakse peale KMH programmi avalikustamist ja avalikku arutelu.